



## SÖZLEŞMELİ YETİŞTİRİCİLİK MODELİ

### 1.Giriş

Dr. Sibel TAN, TEAE

Gelişmekte olan ülkelerde ve Türkiye’de tarım ve sanayinin birbirine paralel, dengeli ve istikrarlı bir şekilde sürdürülmesi ekonomik kalkınmanın temel şartıdır.

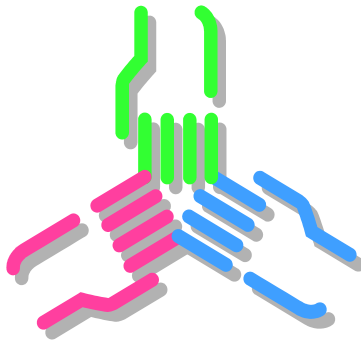
Türkiye’de tarımın içinde bulunduğu sorunlarla birlikte sanayi kesiminin kaliteli ve yeteri miktarda hammadde ihtiyacı, üretici ve sanayici arasında dikey entegrasyonun sağlanması gereğini ortaya çıkarmaktadır.



Dikey entegrasyon (vertical integration), herhangi bir mal veya hizmetin üretiminden satışına kadar farklı aşamalarında çalışan işletmeler arasında yapılan bir birleşmedir. Tarım, sanayi ve ticaret kesimleri arasında dikey entegrasyonun sağlanması konusunda en yaygın metot ise sözleşmeli üretim modelidir (Özçelik vd.,1999).

“Sözleşmeli Üretim Modeli”, firmalar ile üreticiler arasında ürünün ekimi dikimi veya üretiminden önce yapılan çiftçinin belirli bir ekiliş alanı ve üretimi gerçekleştirme sorumluluğunu yüklenmesine karşın, firmaların da elde edilecek ürünü belirli şartlarda almayı garanti ettiği anlaşmaya dayalı üretim ve pazarlama modelidir. Sözleşmeli üretim modeli girdi temini, üretim, işleme ve pazarlama olmak üzere dört aşamada tamamlanan bir süreçtir.

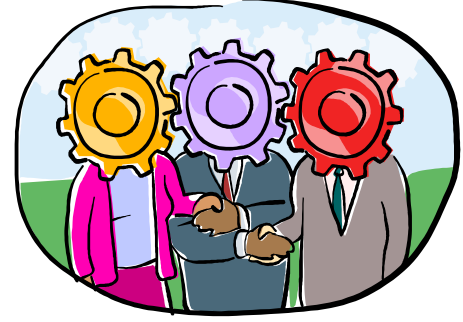
Tarımda doğal ve ekonomik koşullara bağlı olarak arz, talep ve fiyat gibi temel ekonomik faktörlerde ortaya çıkabilecek mevsimlik dalgalanmalar üretici, sanayici ve tüketiciyi olumsuz yönde etkilemektedir. Dolayısıyla sözleşmeli yetiştiricilik modeli, üreticiye pazar garantisi sağlayarak ürün arzında süreklilik sağlanması, sanayicinin hammadde ihtiyacının kesintisiz temin edilmesi ve tüketicinin sürekli ve uygun fiyatlarla çeşitli ürünleri tüketebilmesi açısından etkili olmaktadır.



Uygulama şekli açısından değerlendirildiğinde yapılan sözleşme açısından farklı yapılarla karşılaşmaktadır. Üreticiler kooperatiflerle veya direk sanayicilerle sözleşme yapabildiği gibi, işleme tesisleri bulunmayan kooperatifler de sanayici ile sözleşme yapabilir. Ayrıca ürünün yapısı, işletmenin yapısı, fiyat ve ürünle ilgili tarım politikaları dikkate alınarak, sözleşmenin çerçevesi belirlenebilir. Dolayısıyla ürünün piyasadaki mevcut yapısı incelenerek ilgili taraflar arasındaki yetki dağılımı ve ödeme şekli belirlenerek taraflar arasında sözleşmeler imzalanır.

## 2. Dünyada Sözleşmeli Yetiştiricilik Modeli

Sözleşmeli yetiştiricilik dünyada çeşitli yer ve zamanlarda kullanılan yaygın bir modeldir. İlk olarak 19. Yüzyılda Japonya ve ABD’de şeftali ve şekerpancarı gibi dayanıksız ürünler için uygulanmıştır. Dolayısıyla bu dönemlerde tarıma dayalı monopson ve oligopson gıda sanayicilerinin hammadde sorunları organize çiftlik yaklaşımını ortaya çıkarmıştır (Rusten ve Key,1996).



19. yüzyılda daha ziyade sebze ve meyve üretimde uygulanan sözleşmeli üretim modeli, kalkınmada temel anahtar olan tarım ve sanayi işbirliği ilkesinden yola çıkan ülkeler 1960’lı yıllardan itibaren, besi hayvancılığı, et tavukçuluğu, süt sığırcılığı, şeker pancarı ve şeker kamışı gibi ürünlerde yaygınlaşmıştır. Bu gün sözleşmeli üretim modeli gelişmiş ülkelerde önemi gittikçe artmakta olup, tarımsal pazarların liberasyonu ve yetiştirici ile sanayici arasındaki ticari engellerin kaldırılmasında son derece önemli rol oynamaktadır (Warning ve Key, 2001).

Dünyada yaşanan küreselleşme eğilimleri endüstride sözleşmeli üretimin genişlemesi ve yaygınlaşması ile paralel bir şekilde gelişmiştir. 20. Yüzyılın sonlarına doğru Batı Avrupa, Kuzey Amerika ve Japonya’da sözleşmeli tarım gıda sanayinin kritik bir unsuru olmuştur. Son 20 yılda Uluslar arası çok uluslu şirketler, Dünya Bankası, Asya Kalkınma Bankası gibi uluslar arası finans kurumlarının da desteği ile üçüncü dünya ülkelerinde önemli gelişmeler olmuştur. Bunlar sözleşmeli tarımı, kırsal kesimin kalkınmasında sosyal örgütlenme modeli içinde incelemişler ve kırsal kalkınma ve iskan projeleri ile birlikte kullanmışlardır (Rehber, 1997).

Dünyada hızla yayılan sözleşmeli yetiştiricilik modeli ABD’de sebze, meyve ve broilerde %80-90 oranında uygulanmaya başlamıştır. Aynı şekilde AB’de ise yumurtanın %70’i, sütün %99’u, şeker pancarının, patatesin, bezelyenin ve sanayi tipi domatesin ise %100’ü sözleşmeli olarak yetiştirilmekte ve pazarlanmaktadır. AB ülkeleri içerisinde son yıllarda özellikle İspanya’da gıda sanayinde üreticiler arasındaki dikey entegrasyon hızlı bir şekilde gelişmektedir. AB’de sözleşmeli yetiştiricilikte tercih edilen sistem ise çiftçilerin tek tek değil birlik ve kooperatifler aracılığı ile sanayici ile bağlantı kurması şeklinde olmuş böylece çiftçilerin hak ve çıkarları daha iyi şekilde korunmaya çalışılmıştır.



Sözleşmeli üretim modelinin dünyadaki uygulamaları incelendiğinde sahip olduğu bütün avantajlara rağmen bazı dezavantajları da zaman zaman göze çarpmış ve Fransa gibi bazı ülkelerde fazla benimsenmemiştir. Ulusal ve uluslar arası firmalar, üreticileri kendilerine bağlamak için kredi, fiyat ve pazar garantisi sağlaması çiftçiler açısından tek yanlı bağımlılığa neden olabilmektedir. Dolayısıyla bu tek yanlı bağımlılık tarımdan sağlanan pozitif değerlerin büyük ölçüde sanayiciye geçmesine neden olmaktadır. Türkiye’de ve dünyada bu dezavantajların azaltılması için öncelikle sözleşmeli üretimde ilişkilerin ikili ve karşılıklı bağımlılığa dönüştürülmesi gerekmektedir.

Bunun en etkin yolu ise üreticilerin kooperatifler, birlikler, yetiştirici dernekleri, vakıflar ve şirketler şeklinde örgütlenmesi ve bu örgütler ile alıcı ve işleyici firmalar arasında sözleşmelerin yapılmasıdır (Duymaz,1985).

### 3. Türkiye’de Sözleşmeli Yetiştiricilik Modeli



Türkiye’de ilk şeker fabrikası 1926 yılında kurulmuş olup, bu tarih gıda sanayinde gerçek anlamda üretici-sanayici ilişkisinin başlangıç tarihi olmuştur. Türkiye Şeker Fabrikaları A.Ş.’nin pancar üreticileri ile yaptıkları sözleşmeler kapsamında halen Amasya, Kayseri ve Konya şeker fabrikalarında yaklaşık 57.000 çiftçi ile 556.800 da alanda sözleşmeli şeker pancarı tarımı yapılmaktadır. Bu uygulama, ile yeni teknolojiler ve modern tarımın üreticilere benimsenmesi yönünde örnek bir üretici-sanayici entegrasyonu olmuş ve şeker sanayinin gelişmesine katkı yapmıştır.

Bu uygulamayı 1965 yılından beri Tarım İşletmeleri Genel Müdürlüğü (TİGEM)’de uygulanan sözleşmeli tohum yetiştiriciliği, 1970’li yıllarda sanayi tipi domates, 1996 yılında ise Türkiye Kalkınma Vakfı (TKV) tarafından GAP bölgesinde sözleşmeli mısır üretimi takip etmiştir.

Günümüzde halen Antalya ve Muğla yörelerinde kesme çiçek, Balıkesir, Bolu ve Adapazarı illerinde tütün, Niğde ve Nevşehir’de patates, Ege ve Akdeniz bölgelerinde meyve, sebze, yine çeşitli yörelerde uygulanan et tavukçuluğu, süt birlik ve kooperatiflerince süt üretimi ile sözleşmeli üretim modeli uygulanmaktadır. Bunun yanı sıra son yıllarda sözleşmeli üretimin en fazla görüldüğü bir diğer alt sektör de Bolu, İzmir, Manisa, Van gibi doğudan batıya kadar birçok bölgede uygulanan sözleşmeli hindi üreticiliğidir (Özçelik vd., 1999).

#### 3.1. Sözleşmeli Yetiştiricilik Modelinin Faydaları

Çiftçi sanayici entegrasyonunu sağlamada bir araç olarak karşımıza çıkan sözleşmeli yetiştiricilik modelinin faydalarını aşağıdaki gibi sıralamak mümkündür (Coulter vd., 2000).

1. Küçük çiftçilere kredi, teknik yardım ve girdi temininde sağlanan kolaylıklar,
2. Üreticilerle etkili bir iletişim kurma ve yakın diyalog içinde olma,
3. Ürün kalitesinde ve standartlarında iyileştirme,
4. Ürünlerin pazarlanmasındaki risk ve belirsizliklerin azaltılması,
5. Küçük çiftçiler için dengeli ve sürekli gelir kaynağı temin etme,
6. Küçük çiftçilere alternatif istihdam imkanı sağlama,
7. Sanayinin yeter miktarda ve kalitede hammadde temini,
8. Teknoloji transferi,
9. Atıl işgücü, arazi bina ve çeşitli ekipmanların değerlendirilmesi,
10. Çiftçi ve sanayici arasında mal, nakit ve teknik bilgi akışının temini.

#### 3.2. Sözleşmeli Yetiştiricilik Modelinin Aksayan Yönleri

Üretici sanayici ve ticaret kesimini bir araya getirmede etkili bir yöntem olan sözleşmeli yetiştiricilik modelinin ülkemizde tarım işletmelerinin yapısı dikkate alındığında aşağıda sıralanan bir takım aksaklıkların da ortaya çıktığı görülmektedir (Tan ve Dellal, 2002).

1. Yapılacak sözleşmenin genelde tek taraflı olması çiftçinin itiraz hakkı olmaması,
2. Çiftçinin eğitim düzeyine bağlı olarak çoğu kez sözleşmenin okunmadan imzalanması,
3. Ürünün birim fiyatının enflasyon artışının altında kalması durumunda tarımsal gelirin düşüklüğü,
4. Çiftçilerin teşkilatsız ve örgütsüz olmaları nedeni ile sanayici karşısında zayıf kalması,
5. Tarımın yapısından kaynaklanan risklerin sanayici tarafından tam olarak paylaşılmaması.

#### 4. Genel Değerlendirme

Bütün gelişmekte olan ülkelerde olduğu gibi Türkiye’de de tarım ve tarıma dayalı sanayi ekonomik kalkınmanın anahtarıdır. Türkiye’de son yıllarda gıda sanayi çok hızlı bir değişim ve gelişim süreci geçirmektedir. Dolayısıyla üretici sanayici ve ticaret kesimi arasında dikey entegrasyon kaçınılmazdır. Dikey entegrasyonu sağlamada karşımıza çıkan en etkili metot sözleşmeli yetiştiricilik modelidir. Bu modelde firmalar ve üreticiler arasında ürünün ekimi, dikimi veya üretiminden önce karşılıklı olarak imzalanan bir anlaşma ile, üreticinin belirli bir miktarda üretimde bulunma sorumluluğuna karşı, firmaların belirli miktar ve kalite standartlarını dikkate alarak ürünün pazarlamasını garanti altına alınmaktadır. Bu modelde üretim için gerekli girdiler firma tarafından temin edilir.

Dünyada 19. Yüzyılın başlarından itibaren taze meyve ve sebze, şeker pancarı, şeker kamışı, besi ve süt hayvancılığı için uygulanan bu model Türkiye’de 1926 yılında şeker pancarı için uygulanmaya başlamış günümüzde ise kesme çiçek, patates, meyve, sebze, et tavukçuluğu, hindi üretimi gibi bir çok alanda başarılı bir şekilde yapılmaktadır.

Sözleşmeli yetiştiricilik modeli üreticiye sağladığı girdi ve pazarlama imkanları, teknoloji transferi, atıl kapasite ve işgücünün değerlendirilmesi, sanayiye ihtiyacı olan hammaddeyi yeterli miktar ve kalitede temin etmesi, risk ve belirsizliklerin azaltılması gibi konularda faydalı bir modeldir. Fakat bu konuda yapılan bazı araştırmalarda modelin çiftçi aleyhine tek taraflı bazı unsurlar içerebileceği ortaya çıkmıştır. Dolayısıyla bu modelin birebir çiftçi ve firma arasında uygulanması yerine birlik, kooperatif ve benzeri çiftçi örgütleri ile hareket edilmesi modelin etkinliğini artırabilecektir.

#### KAYNAKLAR

1. **Duymaz, İ., (1985)** Türkiye’de Kooperatiflerin Verimli Çalışmaları Açısından Yatay ve Dikey Bütünleşme Hareketleri, Türk Kooperatifçilik Kurumu Yayınları, Ankara.
2. **Özçelik A., Turan A., Tanrıvermiş H., (1999)** Türkiye’de Tarımın Pazara Entegrasyonunda Sözleşmeli Tarım ve Bu Modelin Sürdürülebilir Kaynak Kullanımı İle Gelir Üzerine Etkileri, TEAE yayınları, Ankara.
3. **Rehber E., (1997)** Gıda Sanayinde Üretici- Sanayici İlişkisi ve Sözleşmeli Tarım: Bursa Örneği, Uludağ Üniversitesi Yayınları, Bursa.
4. **Runsten E., Key N., (1996)** Contract Farming in Developing Countries.
5. **Tan S., Dellal İ., (2002)** Kırmızı Et Üretim ve Tüketim Açığını Kapatmak için Alternatif Bir Yaklaşım: Hindi Üretimi ve Sözleşmeli Yetiştiricilik Modeli, TEAE yayınları, Ankara.
6. **Warning M., Nicel K., (2001)** The Social Performance and Distributional Consequences of Contract Farming, AERS/ABD.

#### TARIMSAL EKONOMİ ARAŞTIRMA ENSTİTÜSÜ

PK.34 06100 Bakanlıklar/Ankara  
Faks:0.312.322 8531  
Web: <http://www.aeri.org.tr>  
e-mail: [aeri@aeri.org.tr](mailto:aeri@aeri.org.tr)