



AVRUPA BİRLİĞİ'NDE TARIMDA KADININ YERİ

Dr. Gülşen KESKİN, TEAE

1. Giriş

Kadınlar ev, aile ve toplum içindeki alışılmış birçok rollerine ilave olarak iş hayatında da önemli roller üstlenmektedirler. 20. yüzyıla kadar tarımsal faaliyetlerde çiftçi, ücretli işçi veya hizmetçi olarak varlık gösteren kadınlar; genellikle hayvanların bakımı, sütün işlenmesi, çiftlik işleri, keten ve kenevirin işlenmesinde çalışmışlardır. 19. yüzyıldan itibaren şeker pancarı ve patates gibi çapa bitkileri tarımının yaygınlaşması ile de yoğun emek gerektiren çapa işlerinde çoğunlukla kadınlar çalışmıştır. Aynı yüzyılın ortalarında tarımda makinalaşmayla birlikte esasen mekanizasyonun erkek işi olmasına karşın, kadınların işlerinde de hafifleme olmuştur (1).

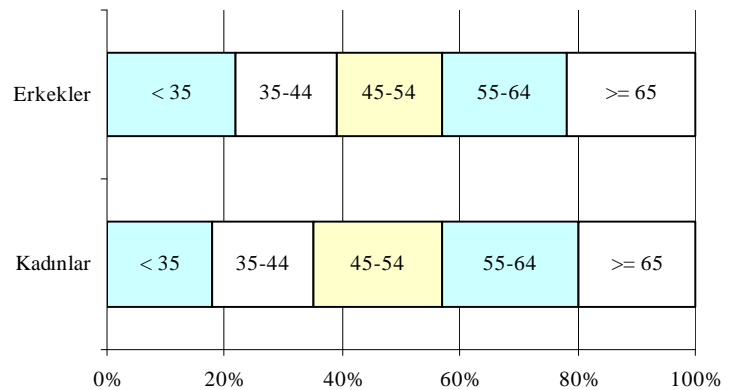
Türkiye'de olduğu gibi AB'de de geleneksel tarım işletmelerini, işletme sahibi ve eşinin işgücüne dayalı aile işletmeleri oluşturmaktadır ve kadınlar eşlerine günlük işlerin bir çoğunda yardımcı olmaktadır. AB'de tarımda sürekli veya geçici olarak çalışanların sayısı 1999/2000 yılı yapısal anket verilerine göre 13.7 milyon kişidir. Bunların 12,2 milyondan daha fazlası aile işgücü olup, %38'ini kadınlar oluşturmaktadır. AB'nin genişlemesi ile tarımda çalışan kadınların oranı değişmemekle birlikte, üye ülkeler arasında bu oran birbirinden oldukça farklıdır (2).

Tarımsal işletmelerde düzenli olarak çalışan kadınların dağılımı da ülkelere göre farklılık göstermektedir. Bu oran, en yüksek %34 ile İtalya'dadır. Bu ülkeyi sırası ile İspanya ve Yunanistan %13, Portekiz ve Fransa %9, Almanya %8 ve Avusturya %4 ile takip etmektedir. 15 üyeli topluluktaki diğer 8 üye ülkede bu oran %10'dur (3).

2. Tarımsal İşgücü ve Kadın

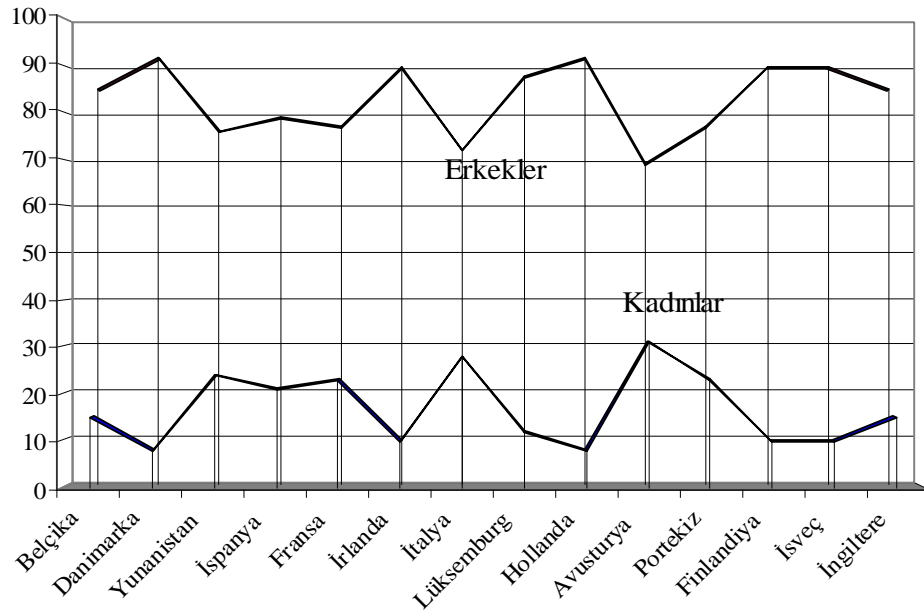
AB'de tarım nüfusunun yaşa göre dağılımına bakıldığında, kadınlar ve erkeklerin %50'sinden fazlasının 55 yaş altı olduğu görülmektedir. Tarımdaki kadın nüfusun %20'si ise 65 yaş üstünde olup, bu oran erkeklerde kadınlara göre daha yüksektir. Ancak, 45 yaş altındaki nüfusa bakıldığında; tarımda çalışan kadınların erkeklere göre daha yaşlı olduğu anlaşılmaktadır (Grafik1).

Grafik 1: Tarım Nüfusunun Yaşa Göre Dağılımı (%)



Kaynak: Fremont, 2001

Grafik 2: Ülkelere Göre İşletmeci Olarak Kadınların Payı (%)



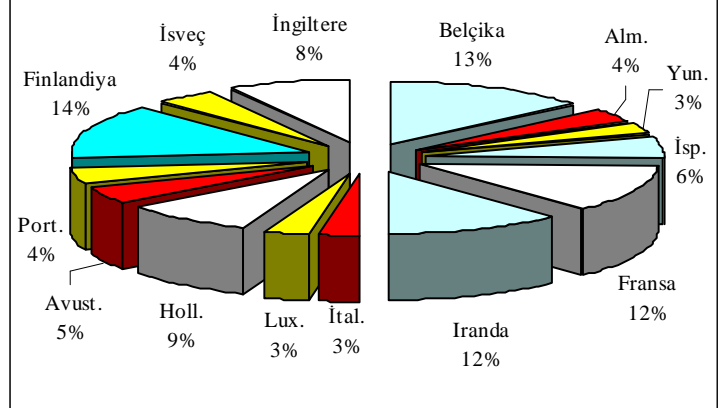
Kaynak: Linares 2003

AB'de tarımsal işletmelerin %20'si kadınlar tarafından yönetilmektedir. İşletmeci kadınların sayısı son 10 yıl içinde %1 artış göstermiştir. Avusturya'daki işletmelerin %29'u ve İtalya'daki işletmelerin %24'ü kadınlar tarafından işletilmektedir. Bu oran Danimarka'da %7 ve Hollanda'da ise %6'dır (1 ; Grafik 2). Tarımsal işletmeyi sevk ve idare eden kişilerin yaş dağılımı AB'nin kuzey ve güneyinde farklılık göstermektedir. En yaşlı çiftçilerin oranı genellikle Akdeniz Bölgesindeki ülkelerde daha yüksektir. Bu ülkelerde her iki çiftçiden birisi 55 yaşından büyüktür. AB'de 35 yaşın altındaki çiftçilerin oranı %10 iken, bu oran Portekiz'de %4 ve İtalya'da ise %6'dır (4).

Toplulukta aile işgücü dışında ücretle çalıştırılan işgücünün en yüksek olduğu ülkeler İngiltere ve Danimarka'dır. Finlandiya'da olduğu gibi (%97'den fazlası aile işgücü) topluluğun diğer ülkelerinde ise işgücü büyük çoğunlukla aile işgücünden oluşmaktadır (4). Tarımda çalışan kadınların oranının en yüksek olduğu ülke %47 ile Portekiz'dir. İrlanda ve Danimarka'da ise bu oran %30'un altındadır (2).

Avrupa tarım işletmelerinde aile ve sürekli işgücünün %22'si tam zamanlı çalışırken, %47'sinin çalışma süresi normal çalışma süresinin ¼ 'ünden daha azdır. Çiftçilerin üçte ikisi ise işletmelerinde yarım günden daha az çalışmaktadır. AB'de tarımda kısmı zamanlı işlerde kadınlar (%90) erkeklere göre (%76) daha fazla önem taşımaktadır (5). Kısmı zamanlı çalışan aile işgücünün %60'ından fazlası ise 5 hektarın altındaki işletmelerde çalışmaktadır (3).

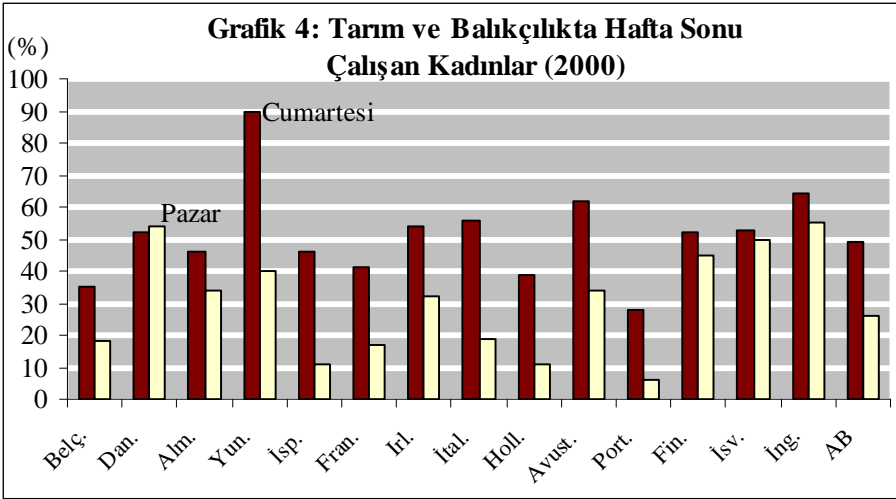
Grafik 3: AB'de Tarımsal İşletmelerde Aile İşgücü Olarak Tam Zamanlı Çalışan Kadınların Oranı (%)



Kaynak: Linares 2003.

Kadınların tam veya kısmi zamanlı çalışmaları üye ülkeler arasında önemli farklılıklar göstermektedir. Topluluğun Güney Avrupa ülkelerinde part-time çalışma diğer üye ülkelere göre çok hızlı yayılmaktadır. Yunanistan, Portekiz, İtalya ve İspanya'da tüm çiftçilerin yarısına yakını part-time çalışırken, diğer 11 topluluk üyesi ülkede part-time çalışma oranı %30'un altındadır (4). Yunanistan'da kadın çiftçilerin %4'ü, Avusturya'da %6' sını ve İtalya'da %7'si işletmelerinde tam zamanlı çalışırken, diğer üye ülkelerde bu oran daha yüksektir. İspanya'da kırsal alandaki kadınların ücretli geçici veya sezon işçisi olarak çalışmaları da gittikçe önem kazanmakta, İtalya ve Portekiz'de de her geçen gün daha fazla kadın tarımsal bir işletmenin sorumluluğunu üstlenmektedir. Aile işgücü olarak tam zamanlı çalışan kadınların oranı ise en yüksek Finlandiya'da (%14) ve en düşük Yunanistan, İtalya ve Lüksemburg'dadır (%3) (5 ; 6; Çizelge 3).

Tarım ve Balıkçılıkta çalışan tüm kadınların hafta sonu çalışma oranlarına bakıldığında, İngiltere dışındaki tüm ülkelerde pazar günü çalışan kadınların oranının daha düşük olduğu görülmektedir. İngiltere'den sonra pazar günü çalışma oranı en yüksek olan ülkeler sırası ile Danimarka (%54), İsveç (%50), Finlandiya (%45) ve Yunanistan'dır (%40). Kadınların cumartesi günleri tarım ve balıkçılık sektöründe en yüksek oranda çalıştığı ülkeler ise, Yunanistan (%90), İngiltere (%64), Avusturya (%62) ve İrlanda'dır (%54) (Grafik 4).



Kaynak: Franco und Winqvist 2002

Hollanda'da tarımda faaliyet gösteren kadınlar, haftada ortalama 50 saat ev işleri ve aile, 22 saat ise tarımsal faaliyetler için zaman harcamaktadırlar. Yine Fransa'da yapılan bir çalışma, kadınların haftada 29 saat tarımsal işlerde, 43 saat ise ev işlerinde çalıştıklarını göstermiştir. Bu araştırmaya göre, kadınlar tarımsal işlerde erkeklerin çalıştıkları sürenin yaklaşık yarısı kadar bir zaman harcarken, daha çok ev işlerinde çalışmaktadırlar. Ayrıca,

kadınların boş zamanları da günde yaklaşık 2 saat iken, erkeklerin 2,5 saat civarındadır. Yine, tarımda

faaliyet gösteren kadınlar, kırsal kesimde diğer meslek sahibi kadınlardan ve şehirdeki çalışan kadınlardan daha fazla bir zamanı ev işlerinde geçirmektedirler (6).

Toplulukta, tarımda faaliyet gösteren kişilerin ortalama yıllık işgücü ünitesi erkeklerde 0,42 (756 saat); kadınlarda 0,33'dür (594 saat). Bu değer, üye tüm ülkelerde erkeklerde kadınlara göre daha yüksektir (2; 9).

Kadınların mülkiyetindeki tarımsal işletmelerin genişlikleri de erkek mülkiyetindeki işletmelere göre farklılık göstermektedir. Örneğin; İspanya'da erkeklerin mülk sahibi olduğu tarımsal işletmelerin ortalama genişlikleri 15,5 hektar iken, kadınların mülk sahibi olduğu işletmelerde ortalama işletme genişliği sadece 9,9 hektardır (6).

3.İhtisaslaşmış İşletmelerde Kadın İşgücü

AB'de kadınlar sürekli tarımsal işgücününün %38'ini oluşturmakla birlikte, işletme tiplerine göre temsil oranları farklıdır. Kadınlar daha çok hayvancılık ile bağlantılı işletmeler, bitkisel üretimle bağlantılı işletmeler, uzmanlaşmış bahçe işletmeleri ve uzmanlaşmış zeytin işletmelerinde çalışmaktadırlar. Bu

işletmelerde kişi başına iş randımanı bakımından kadınlar ve erkekler arasında fark en aza inmekte ve kadınların iş gücüne katkıları (%36-39) ortalamaya göre (%31) daha fazla olmaktadır. Buna karşılık kadınların daha az çalıştığı işletmeler ise; hububat, yağlı tohumlar, besi işletmeleri, meraya dayalı hayvancılık yapan işletmeler, domuz ve kanatlı yetiştiren işletmelerdir. Kısa süreli (yarım gün) çalışma, işletme tiplerine göre farklı bir dağılım göstermektedir. Kısa süreli işler daha ziyade çok yıllık vegetasyonlarda ve tarla kültürlerinde olmaktadır (5 ; 4).

4.Genel Değerlendirme

Kadınlar, tarımsal işlerde ücretli işçi veya aile işgücü olarak üreten, değerlendiren, yöneten, ev içi rolleri nedeni ile de tüketen bireyler olarak önemli rollere sahiptirler. Kadınlara yüklenen roller ve beklentiler ise ülkelerin sosyo-ekonomik ve kültürel yapılarına göre değişmektedir (10).

AB'de kadın işgücüne ait tespitlerden bazıları şunlardır ;

- ❖ Aile içindeki konumları genellikle işletme sahibinin eşi olmalarından kaynaklanmaktadır,
- ❖ Genelde kadın işgücü erkek aile işgücüne göre daha yaşlıdır,
- ❖ Kadınlar işletmede genellikle part-time çalışmaktadırlar (%86),
- ❖ Kadınlar küçük işletmeleri yönetmektedirler,
- ❖ Çiftçi kadınların büyük bölümü ev işlerinde işletmede çalıştıkları süreden daha fazla çalışmaktadırlar,
- ❖ Kadınların kendilerine ayırdıkları zaman erkeklerden daha azdır.



KAYNAKLAR

- (1) <http://www.cma.de>
- (2) **Lineras, D., (2003).** Frauen und Maenner in der Landwirtschaft – Ein statistischer Blick auf die Familienarbeitskraefte -, Statistik kurz gefasst, Landwirtschaft und Fischerei, Thema 5- 4/2003, Eurostat.
- (3) **Fremont, J.M., (2001).** Frauen in der europaeischen Landwirtschaft, Statistik kurz gefasst, Landwirtschaft und Fischerei, Thema 5- 7/2001, Eurostat.
- (4) **Barthelemy, P.A., (2003)** Entwicklung der Beschaeftigungssituation in der Landwirtschaft, www.europa.eu.int.
- (5) **Anonim, (2002).** Frauen in der Landwirtschaft, www.europa.eu.int.
- (6) **Anonim, (2000).** Frauen in der Entwicklung des laendlichen Raums, -Für eine sichere Zukunft des laendlichen Raums in Europa - , Europaeische Kommission Generaldirektion Landwirtschaft, www.europa.eu.int.
- (7) **Anonim, (2002a).** Zusammenfassung des Berichts "Die Rolle der Frauen in der Fischerei", www.europa.eu.int.
- (8) **Franco, A., Winqvist., (2002).** Wochenendarbeit von Frauen und Maenner und ihre familiaere Situation, Statistik kurz gefasst, Bevölkerung und Soziale Bedingungen, Thema3- 14/2002, Eurostat
- (9) **Lineras, D., (2003a).** Struktur der landwirtschaftlichen Betriebe in der EU (Teilzeitarbeit in landwirtschaftlichen Betrieben), Statistik kurz gefasst, Landwirtschaft und Fischerei, Thema 5- 29/2003, Eurostat.
- (10) **Yıldırak, N., Gülçubuk,B., Gün, S., Olhan, E., Kılıç, M., (2003).** Türkiye'de Gezici ve Geçici Kadın Tarım İşçilerinin Çalışma ve Yaşam Koşulları ve Sorunları, Tarım-İş Türkiye Orman-Topraksu-Tarım Sanayi İşçileri Sendikası Yayın No: 2003/4, Ankara.

TARIMSAL EKONOMİ ARAŞTIRMA ENSTİTÜSÜ

PK.34 06100 Bakanlıklar/Ankara
Tel:0.312.418 59 65
Faks:0.312.418 62 09
Web: <http://www.aeri.org.tr>
e-mail: aeri@aeri.org.tr