



# ŞEKER VE TATLANDIRICILAR

Dr. Gülşen KESKİN, TEAE

## 1.Giriş

Şeker, yüzyıllardan beri insanların önemli gıda maddelerinden birisi olmuş ve 18.yüzyılın sonuna kadar sadece şeker kamışından üretilmiştir. Şeker pancarı tarımı ve şeker pancarından şeker üretimi ise 19.yüzyılda başlamıştır. Dünyada üretilen şekerin yaklaşık %70'i şeker kamışından, %30'u ise şeker pancarından elde edilmektedir. Şeker kamışı tropik ve subtropik bölgelerde şeker pancarı ise daha ılıman bölgelerde yetişmektedir. Şeker pancarından şeker üretimi, şeker kamışından yapılan üretime göre daha pahalı olmasına karşın, bir çok ülkede hem şeker sanayine ekonomik katkıları hem de tarımsal ve sosyal nedenlerden dolayı, şeker pancarı tarımının devamı için çeşitli önlemlerin alındığı görülmektedir. Türkiye'de de geçmişte şeker kamışı tarımı için denemeler yapılmış, ancak ekonomik olmayacağı anlaşıldığı için vazgeçilmiştir.

Türkiye'de şeker üretiminin hammaddesi şeker pancarıdır. Yurtiçi tüketimin %90'ı şeker pancarından, %10'u ise şeker kısmen ikame olabilen ve ithal mısırdan üretilen nişasta bazlı şekerlerden (NBS) karşılanmaktadır. NBS ; şeker pancarı ve şeker kamışından üretilen şekerlerin (sakaroz) dışında, nişasta bazlı hammaddelerden (mısır vb.) çeşitli kimyasal yollarla üretilen glikoz ve türevleri, izoglikoz ve fruktoz şurubu gibi tatlandırıcılar ile sakarin ve aspartam gibi sentetik tatlandırıcılardır (Çakır, 2002). Nişasta bazlı tatlandırıcılar doğrudan tüketilmemekte, daha çok şekerli ürünler sanayinde girdi olarak kullanılmaktadır. Bu tatlandırıcıların başlıca kullanım alanları ; şekerlemeler, şekerli ve unlu ürünler, dondurma, helva, reçel, marmelat, alkollü ve alkolsüz içeceklerdir (Günaydın, 2001) .

Şeker, dünyada 120 ülkede yılda yaklaşık 130 milyon ton civarında üretilmekte ve şeker pazarının tarımsal üretimde dünyada en fazla korunan pazarlardan biri olduğu görülmektedir. Türkiye'de ise bugüne kadar, entegre üretim biçiminin benimsendiği şeker sanayinin ana politikasını, emniyet şeker stoğu dahil yurtiçi şeker talebinin yurtiçi kaynaklardan karşılanması oluşturmaktadır (Kıymaz, 2000). TŞFAŞ (Türkiye Şeker Fabrikaları A.Ş.) sahip olduğu 26 şeker fabrikası ile kamu iktisadi teşebbüsü (KİT) olarak sektöre hizmet veren önemli bir kuruluştur. Türkiye'nin mevcut 3 özel şeker fabrikası olan Konya, Amasya ve Kayseri Şeker Fabrikaları ise PANKOBİRLİK'e (Pancar Ekicileri Kooperatifleri Birliği) ait olarak faaliyetlerini sürdürmektedir. Türkiye'de şeker rejimini, şeker üretim usul ve esasları ile fiyatlandırma, pazarlama şart ve yöntemlerini düzenleyen 4634 sayılı yeni şeker yasası, yeni düzenlemeleri kapsayan ve üzerinde tartışılan önemli değişiklikler getiren bir yasadır. Bunun yanı sıra, kamu şeker fabrikalarının özelleştirilmesi ve tatlandırıcılar konusundaki tartışmalar da sektördeki önemli konuların başında gelmektedir.



## 2. Dünyada Durum

Dünya’da şeker üreten önemli ülkeler ; Hindistan, Brezilya, AB, Çin, ABD, Tayland, Meksika, Avustralya ve Küba’dır.Yıllık şeker üretimi yaklaşık 130 milyon ton, tüketim ise yaklaşık 125 milyon ton’dur (Anonim,2002b).

Brezilya, AB, Tayland, Avustralya, Küba, G.Afrika, Guetamala, Kolombiya ve Meksika dünyadaki en önemli ihracatçı ülkelerdir. 2001/2002 döneminde bu ülkelerin toplam ihracatları dünya ihracatının (33.663 milyon ton) %80’ini oluşturmaktadır. İthalattaki önemli ülkeler ise, Rusya, USA, AB, Japonya, Endonezya, G.Kore, Malezya, Kanada, İran ve Cezayir’dir. Bu ülkelerin 2000/2001 yılındaki ithalat miktarı toplamı dünya ithalatının ( 35.388 milyon ton ) %44’ünü oluşturmaktadır (Anonim 2002a).

Dünya’da şeker tüketimi en fazla olan ülkeler ; Hindistan, AB, Brezilya, ABD, Çin, Rusya ve Meksika’dır. AB ülkelerinde ise en fazla tüketim Almanya, Fransa, İtalya ve İspanya’dadır. AB’nin 2000 yılında kişi başına şeker tüketimi en fazla İrlanda’da 43 kg, en az İtalya’da 26 kg ve AB ülkelerinde ortalama 35 kg olmuştur (Anonim 2002, 2002c) .

Özellikle şeker pancarından şeker üreten ülkelerde, şeker maliyetlerinin daha yüksek olması ve sağlıkla ilgili kaygılar ile daha az enerji sağlayan ürünlere yöneliş, şekere alternatif ürünlerin kullanımını da gündeme getirmiştir. Ancak AB, uygulanan üretim kotaları ve ithalat kısıtlamaları ile tatlandırıcıların kullanımı sınırlayarak, pazar payının % 2’de kalmasını sağlamıştır (Kıymaz, 2000) .

## 3. Türkiye’de Durum

Türkiye’de şeker üretiminin tek hammaddesi olan şeker pancarı; Ege, Akdeniz, Güneydoğu Anadolu, Doğu ve Batı Karadeniz dışında tüm bölgelerde tarımı yapılabilen ve her yıl yaklaşık 400 bin çiftçi ailesine kazanç sağlayan önemli bir sanayii bitkisidir (Çizelge 3.1 ; Grafik 3.1). Türkiye’de şeker pancarı tarımı şeker sanayi ile birlikte gelişmiş, bu gelişmede kamu şeker fabrikalarının önemli payı olmuştur.

**Çizelge 3.1 :Türkiye Şeker Pancarı Ekim Alanları**

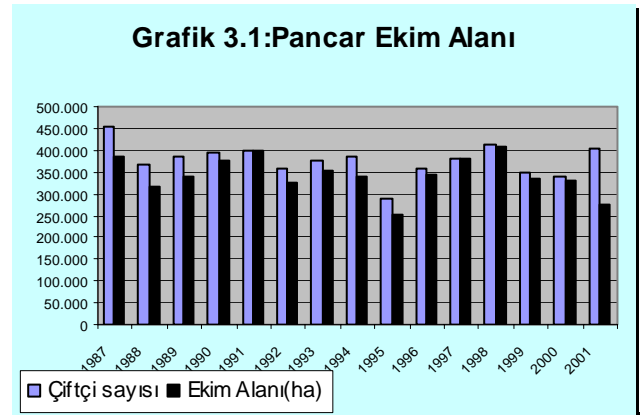
Yıl	Pancar Eken Çiftçi Sayısı	Ekilen Alan (ha)	Üretim (ton)	Verim (ton/ha)
1990	393.639	377.543	13.986	37,044
1995	290.017	251.849	8.820	35,021
2000	337.327	328.498	14.678	44,681

Kaynak:www.turkseker.gov.tr

**Çizelge 3.2: Şeker Fabrikalarının Üretim Kapasiteleri**

Fabrikalar	Kapasite		İşlenen Pancar		Kampanya Süresi
	1000kg/gün	%	(milyon ton/ yıl)	%	
Türkseker(27 <sup>1</sup> )	108.400	85,0	15	83,3	136-145
Özel Fabrikalar(3)	19.200	15,0	3	16,7	156
<b>Toplam</b>	<b>127.600</b>	<b>100,0</b>	<b>18</b>	<b>100,0</b>	141

Kaynak: Yücel,F.2000.



Türkiye’nin ilk şeker fabrikası 1926 yılında Uşak’da kurulmuş ve bugün sayıları 29’a ulaşmıştır. Bu fabrikalardan 26’sı TŞFAŞ (Türkiye Şeker Fabrikaları AŞ) bünyesinde faaliyet göstermekte olup, 2 tanesi TŞFAŞ’ne bağlı ortaklık konumundadır.

<sup>1</sup> TŞFAŞ ‘ye ait 27 şeker fabrikasından bir tanesi faaliyetine devam etmemektedir.

Kamuya ait bu şeker fabrikalarının işlediği pancar, toplam işlenen pancarın %83,3'ünü oluşturmaktadır. Kamu ve özel şeker fabrikalarının işlediği pancar 1998 yılında yaklaşık 18 milyon ton olmuştur. Kamu ve özel şeker fabrikalarının kampanya süreleri ise ortalama 141 gündür (Çizelge 3.2).

**Çizelge 3.3: Türkiye Şeker Üretimi**

	Başlangıç	Üretim	İthalat	Toplam	İhracat	İç	Kapanış
	stokları					Tüketim	stokları
1995/1996	221	1.375	736	2.332	4	1.900	428
1996/1997	428	2.025	153	2.606	113	1.960	533
1997/1998	533	2.372	10	2.915	236	2.020	659
1998/1999	659	2.947	5	3.611	433	2.080	1.098
1999/2000	1.098	2.348	1	3.447	612	2.110	725
2000/2001	725	2.756	0	3.481	500	2.140	841
2001/2002	841	2.300	0	3.141	400	2.170	571
Kaynak USDA							

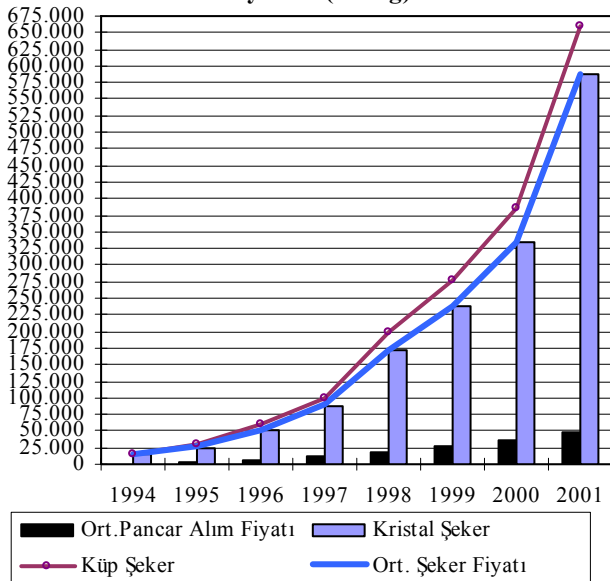
Türkiye’de yıllık şeker üretim ve tüketiminin son yıllarda artış göstermesine karşın 2 milyon ton civarında olduğu görülmektedir. Yıllık üretim, tüketimin tamamını karşılamakta ve bir miktar da stok yaratılmaktadır. Bu stoklarla birlikte Türkiye’nin 2001/2002

yılındaki toplam şeker arzının 3 milyon tondan biraz fazla olduğu görülmektedir. Türkiye’nin şeker ihracatının 400-500 bin ton seviyesinde olduğu ve son iki yılda hiç şeker ithalatı olmadığı görülmektedir (Çizelge 3.3). Kişi başına şeker tüketiminde ise son 40 yıl içinde çok önemli gelişmeler olmuş, 1962 yılında 12,5 kg olan tüketim, 2000 yılında AB ülkelerindeki şeker tüketiminin biraz altında 30,3 kg olarak gerçekleşmiştir (Anonim, 2002b).

Türkiye’de nişasta ve nişasta bazlı şekerler sektöründe faaliyet gösteren 5 şirketin tamamı iç piyasaya yönelik faaliyette bulunmakta ve sektör üretiminin %30’unu nişastalar, %70’ini nişasta bazlı şekerler oluşturmaktadır (Günaydın 2001). 4634 sayılı yeni şeker kanununda, şeker üretimi ve arzında istikrar sağlamak için pazarlanacak şeker miktarının, sakaroz kökenli ve diğer şekerler için ayrı ayrı olmak üzere şeker türlerine göre, gerektiğinde dönemsel olarak kotalar ile belirleneceği ifade edilmiştir. Buna göre ; A kotası şeker, yurt içi talebe göre üretilen ve iç pazarda satılabilen şeker miktarını, B kotası, güvenlik payı olarak bulundurulmak üzere üretilen şekeri ve C kotası, yurt içinde pazarlanamayan şeker ile işlenmek üzere ihraç amacıyla temin edilen ham ve beyaz şekeri ifade etmektedir. Ayrıca, tatlandırıcılara A kotasının

%10’u oranında kota hakkı tanınmış, bu oranın en fazla %50 artışla %15 olabileceği belirtilmiştir. Yeni yasanın getirdiği en önemli değişikliklerden birisi de pancar teslim fiyatı ile şeker fiyatının tespitinde olmuştur. Bu yasa ile pancar fiyatları her yıl şeker fabrikası işleten gerçek ve tüzel kişiler ile üreticiler veya temsilcileri arasındaki anlaşmaya göre ve şeker fiyatları da yine şeker fabrikası işleten gerçek ve tüzel kişiler tarafından serbestçe belirlenecektir. Sektöre önemli yenilikler getiren bu yasaya dayanarak ilk kez 2002 yılı pancar alım fiyatı üretici temsilcileri (PANKOBİRLİK) ile fabrika işletenler (henüz özelleştirilmesi gerçekleşmediği için kamu fabrikalarını temsil eden TŞFAŞ yetkilileri) arasında yapılan anlaşmaya göre belirlenmiştir (Anonim, 2002c).

**Grafik 3.2: Ortalama Pancar ve Şeker Fiyatları (TL/kg)**



Kaynak : [www.turkseker.gov.tr](http://www.turkseker.gov.tr)

Şeker, uluslararası ticareti yapılan ürünler içinde en değişken fiyat seyri gösteren ürünlerden biridir. Şeker fiyatlarını etkileyen faktörlerin başında ekim alanları, rekolte, hava koşulları, rakip ürünlerin fiyatları gelmekle birlikte şeker piyasası her yıl farklı faktörlerin etkisi ile farklı bir trend göstermektedir (Anonim, 2002c).

## 4.Genel Değerlendirme

Türkiye’de şeker üretiminin hammaddesi olan şeker pancarı, ülke tarımına ve ekonomisine çok yönlü katkıları olan stratejik ürünlerin başında gelmektedir. Türk tarımında modern tarım tekniklerinin kullanılmasına, istihdama ve yan ürünleri ile hayvancılığa ve alkol sanayine katkıları nedeniyle tarım ürünlerimiz içinde önemli yeri olan şeker pancarı, bu katkılarının yanı sıra geçimini çiftçilik yaparak sağlayan ve en düşük gelir düzeyindeki insanların yaşadığı kırsal kesimin daha iyi bir refah seviyesine kavuşmasına da büyük katkılar sağlamaktadır. Türkiye’de şeker pancarından elde edilen yıllık şeker üretimi yurtiçi tüketimi karşılamakta, ancak ülkenin genç nüfus yapısı ve yüksek nüfus artış hızı dikkate alındığında, yıllık tüketimin her geçen yıl artarak devam edeceği görülmektedir. Bu artışta nüfus etkili olmakla birlikte, şekerli ürünlerin kullanım alanlarının ve ürün çeşitliliğinin artışı, refah seviyesindeki olumlu gelişmeler ve reklamlar da etkilidir.

Şeker pancarından elde edilen şekerin pahalı olması ve sağlıkla ilgili kaygılar son yıllarda tatlandırıcıların artarak kullanımını gündeme getirmektedir. Ancak, tatlandırıcıların üretim kotasının yeni yasaya dayanarak A kotası şeker üretiminin %15’ine çıkarılması, şeker pancarı ve buna bağlı şeker üretiminin azaltılması sonucunu doğurmaktadır. Üretimdeki bu azalma ise, hem geçimini şeker pancarı tarımından sağlayan çiftçiler için olumsuz bir gelişme olmakta, hem de AB’de bu kotanın (%2) oldukça düşük olduğu dikkate alındığında olumsuz bir gelişme olarak dikkati çekmektedir. Yine gündemde olan şeker fabrikalarının özelleştirilmesi de çok dikkatli yapılmalı ve bu esnada tüm şeker fabrikaları aynı kapsamda değerlendirilmemelidir.

## KAYNAKLAR

**Anonim 2002.** [www.turkseker.gov.tr](http://www.turkseker.gov.tr)

**Anonim 2002a.** [www.ers.usda.gov](http://www.ers.usda.gov)

**Anonim 2002b.** [www.zuckerwirtschaft.de](http://www.zuckerwirtschaft.de)

**Anonim 2002c.** [www.pankobirlik.com.tr](http://www.pankobirlik.com.tr)

**Anonim 2001.**Gıda Sanayii ( Şeker Sanayi) VIII.Beş Yıllık Kalkınma Planı ÖİKR,DPT Yayın No: 2633- ÖİK:641, Ankara.

**Anonim 2001a.**Gıda Sanayii ( Nişasta ve Nişasta Bazlı Şekerler ) VIII.Beş Yıllık Kalkınma Planı ÖİKR,DPT Yayın No: 2641- ÖİK:649, Ankara.

**Çakır .,M., 2002.** [www.pankobirlik.com.tr](http://www.pankobirlik.com.tr) ( Nişasta Bazlı Şeker Üretimi ve Transgenetik Mısır).

**Güneş.,E.,Albayrak.,M., Gülçubuk,B.,2002.** Türkiye’de Gıda Sanayi, Türk-Gıda İş Sendikası Yayını,İzmir.

**Günaydın.,G.,2001.** Türkiye Şeker Sektörü Analizi ( Yapı,Sorun, Çözüm Önerileri) KİGEM –TMMOB ,Ankara .

**Kıymaz., T., 2000.** Avrupa Birliği’nde ve Türkiye’de Temel Ürünlerde Uygulanan Tarımsal Destekleme Politikaları ve Bunların Hammade Temini Açısından Gıda Sanayine Etkileri , İktisadi Sektörler ve Koordinasyon Genel Müdürlüğü Tarım Dairesi , DPT Yayın No : 2504 , Ankara.

**Resmi Gazete 2001.** 4634 Sayılı Şeker Kanunu , 19 Nisan 2001 tarih, Sayı : 24378.

**Yücel.,F.,2000.**Şeker ve Şekerpancarı Sorunları ve Çözüm Önerileri, TZOB,Ankara.

**Zimmerman, B., Wieser, H., Zeddies, J., 1999.** Internationale Wettbewerbsfähigkeit der Zuckererzeugung – komperative Kostenunterschiede und Wettbewerbsverzerrungen- , Kiel.

## TARIMSAL EKONOMİ ARAŞTIRMA ENSTİTÜSÜ

PK.34 06100 Bakanlıklar/Ankara

Tel:0.312.326 0006

Faks:0.312.322 8531

Web: <http://www.aeri.org.tr>