



# MISIR NIŞASTA SANAYİ

Hüsnü EGE, TEAE

## 1.Giriş



Nişasta sanayi dalının ana hammaddesi olarak kullanılan mısır, dünyanın en önemli tahıllarından biri olup insan gıdası ve hayvan yemi olarak tüketiminin yanı sıra sanayide un, nişasta, nişasta bazlı şekerler (NBŞ), yağ, endüstriyel alkol ve alkollü içkiler üretiminde kullanılmaktadır.

Mısır nişastası ve nişasta bazlı şekerler şu anda Türkiye’de mısırın işlenmesinden elde edilen iki önemli “sanayi ara maddesi” olarak kullanılmaktadır. Mısır nişastası; oluklu mukavva, kağıt, tekstil, gıda (çorba, lokum, unlu mamuller) tutkal ve yapıştırıcı, nişasta bazlı şekerler ise ; şekerlemeler ve şekerli maddeler, unlu mamuller, baklava, helva, dondurma, reçel, alkollü ve alkolsüz içecekler, sakız sanayilerinde kullanılmaktadır. Nişasta bazlı şekerler sağladığı katma değer ve kullanım avantajlarından dolayı pancar şekerinin eşdeğeri olmayıp kendi kullanım alanına sahiptir (DPT, 2001).



Mısırın işlenmesi neticesinde protein, nişasta sütü, öz ve kepek gibi ana ürünler ortaya çıkmaktadır. Daha sonra nişasta sütü birtakım kimyasallar kullanımı ve modifiye işlemlerinin sonucunda doğal ve modifiye nişasta olarak şekillenmektedir. Nişasta bazlı şekerler ise nişasta sütünün ayrıca işlenmesinden sonra glikoz ve fruktoz şurupları olarak üretilmektedir (DPT, 2001).

## 2.Dünya’da Durum



üretimleri Tablo 1’de verilmektedir.

Yaklaşık 600 milyon ton olan Dünya mısır üretiminin yaklaşık % 10’u yani 60 milyon tonu nişasta ve nişasta bazlı şekerlere dönüştürülmektedir. Bu da yaklaşık 40 milyon tonluk bir nişasta ve nişasta bazlı şeker üretimine tekabül etmektedir. Dünyadaki başlıca mısır üreten ve ihraç eden ülkelerden

Tablo 1. Dünya Mısır Üretimi (Milyon ton) : 2000-2002

Ülkeler	2000	2001	2002 /1
ABD	251	250	225
Arjantin	15,4	14,4	12,5
Güney Afrika	7,5	9,1	9,5
Meksika	18	20	19
Çin	106	114	125
Dünya	585	593	585

Kaynak: ABD Tarım Bakanlığı  
1/Öngörü

ABD en büyük mısır üreticisi olup, nişasta ve nişasta bazlı şekerler üretimi ve ihracatında önemli rol oynamaktadır. ABD tek başına dünya mısır üretiminin yaklaşık yüzde 40'ını karşılamaktadır. Çin dünya mısır üretiminde yaklaşık yüzde 20'lik bir pay alırken onu yüzde 4'le Meksika izlemektedir.

### 3.Türkiyede Durum

Türkiye'de Mısır nişastasası ve nişasta bazlı şekerler üretimi yıllara göre Tablo 2 de verilmektedir.

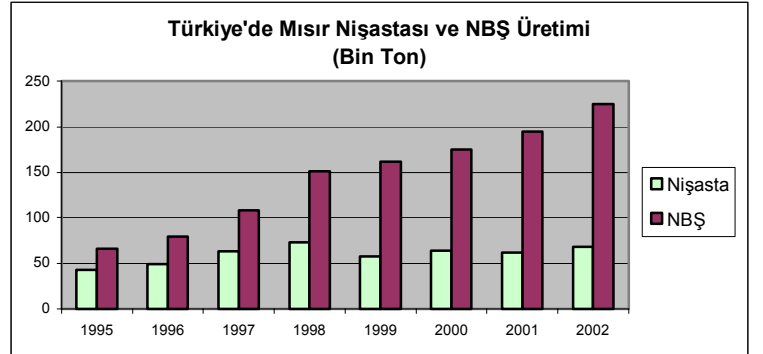
Tablo 2. Türkiye'de Mısır Nişastasası ve Nişasta Bazlı Şekerler(NBŞ) Üretimi (Bin ton) : 1995-2002

Ürünler	1995	1996	1997	1998	1999	2000	2001 1/	2002 2/
Nişasta	43	49	63,5	73	58	64	62	68
NBŞ	66	79,5	108	151	162	175	195	225

Kaynak: DPT, Gıda Sanayii ( Nişasta ve Nişasta Bazlı Şekerler) Özel İhtisas Komisyonu Raporu, 2001  
DPT, 2002, Ekonomik ve Sosyal Sektörlerdeki Gelişmeler

1/Tahmin  
2/Öngörü

Türkiye'de nişasta üretimi yıllara göre dalgalı bir seyir izlerken, nişasta bazlı şekerler üretimi yıllara göre devamlı bir artış göstermektedir. Bu durum nişasta bazlı şekerlerin diğer sanayi kolları tarafından talebinin artışı ile açıklanabilir. 1995 yılında 43 bin ton olan nişasta üretiminin 2002 yılında 68 bin tona yükseleceği öngörülmektedir. Yine 1995 yılında 66 bin ton olan nişasta bazlı şekerler üretiminin 2002 yılında 225 bin tona yükselmesi beklenmektedir.



Tablo 3 te Türkiye'de Nişasta ve Nişasta Bazlı Şekerlerin yıllar itibariyle ithalat miktarları verilmektedir.

Tablo 3. Türkiye Mısır Nişastasası ve Nişasta Bazlı Şekerler İthalatı(BinTon):1995-2002

Ürünler	1995	1996	1997	1998	1999	2000	2001 1/	2002 /2
Nişasta	34,5	28,2	33	38	6,9	7,5	6	5
NBŞ	3,8	3,9	2,5	3,8	3	3,5	12,5	14

Kaynak: DPT, Gıda Sanayii ( Nişasta ve Nişasta Bazlı Şekerler) özel İhtisas Komisyonu Raporu, 2001  
DPT, 2002, Ekonomik ve Sosyal Sektörlerdeki Gelişmeler

1/Tahmin 2/Öngörü

Son yıllarda nişasta sektörünün gelişmesiyle birlikte nişasta ithalatı düşerken, nişasta bazlı şekerler üretiminin artan talebi karşılayamaması sonucu ithalatta artış gözlenmektedir. 1995 yılında 34 bin 500 ton olan nişasta ithalatının 2002 yılında 5 bin tona kadar gerileyeceği öngörülmektedir. Diğer yandan 1995 yılında 3 bin 800 ton olan Nişasta bazlı şekerler ithalatının 2002 yılında 14 bin tona yükselmesi beklenmektedir.

Tablo 4 te Mısır Nişastası ve Nişasta Bazlı Şekerlerin İhracat Miktarları verilmektedir.

Tablo 4. Mısır Nişastası ve Nişasta Bazlı Şekerleri İhracatı( Ton):1995-2002

Ürünler	1995	1996	1997	1998	1999	2000	2001 1/	2002 2/
Nişasta	380	1.430	2500	5.480	6.800	10.900	6.000	10.000
NBŞ	710	1.900	9.000	10.500	14.800	12.500	17.000	26.000

Kaynak: DPT, Gıda Sanayii ( Nişasta ve Nişasta Bazlı Şekerler) Özel İhtisas Komisyonu Raporu, 2001  
DPT, 2002, Ekonomik ve Sosyal Sektörlerdeki Gelişmeler

1/Tahmin

2/Öngörü

Sektörün hizmet alanının tamamına yakını iç piyasa olmasına rağmen nişasta bazlı şekerler ihracatı yıllara göre miktar olarak devamlı bir artış göstermektedir. 1995 yılında sadece 380 ton olan Nişasta İhracatının 2002 yılında 10 bin ton olacağı beklenmektedir. Aynı şekilde 1995 yılında 710 ton olan nişasta bazlı şekerler ihracatı 2002 yılında 26 bin tona yükselmesi öngörülmektedir.

#### 4.Genel Değerlendirme

Sektörde 5 şirket faaliyet göstermektedir. Bu firmalardan ikisi yabancı sermayeli, diğer ikisi yerli sermayeli ve beşinci firmada yerli ve yabancı sermaye ortaklığıyla faaliyette bulunmaktadır. Sektörün işleyebileceği mısır kapasitesi 800 000 ton dur. 1998 ve 1999 kriz dönemlerinde kapasite kullanım oranı % 50-65 aralığına düşmüştür. 2005 yılında kapasite kullanım oranı % 90 olarak hedeflenmektedir (DPT, 2001). Diğer yandan yürürlüğe giren yeni Şeker Kanunu doğrultusunda, şeker pancarı kökenli şeker için belirlenen kotanın en fazla % 10'u kadar nişasta bazlı şeker üretimine izin verilmesi bu kapasiteye erişmenin zor olduğunu ortaya koymaktadır. 2002 yılı için 210 bin tonluk nişasta bazlı şekerler üretim kotası belirlenmiştir. Bu durumdan yatırımcı olumsuz etkilenecektir. Diğer yandan nişasta bazlı şekerler devamlı artış gösteren bir talebi barındırdığı için arzın yetersiz kalması tüketiciye fiyatların olumsuz yansımaya neden olacaktır. Yurtiçi mısır fiyatlarının maliyeti ve gümrük vergisinden dolayı yüksekliği sektörün rekabet gücünü ve gelişimini olumsuz yönde etkilemektedir. Nişasta ve nişasta bazlı şekerler temel gıda kategorisinde yer almadıkları için % 17 KDV'ne tabidir. Bu da maliyeti artırmaktadır.

**KAYNAKLAR**

---

**ABD Tarım Bakanlığı**, Arz ve Talep Tahminleri, WASDE 387-6  
**DPT**, Gıda Ganayi (Nişasta ve Nişasta Bazlı Şekerler) Özel İhtisas komisyonu Raporu, 2001,  
**DPT**, Ekonomik ve Sosyal Göstergelerdeki Gelişmeler, 2002

---

**TARIMSAL EKONOMİ ARAŞTIRMA ENSTİTÜSÜ**

PK.34 06100 Bakanlıklar/Ankara

Tel:0.312.326 0006

Faks:0.312.322 8531

Web: <http://www.aeri.org.tr>

e-mail: [aeri@aeri.org.tr](mailto:aeri@aeri.org.tr)